

Katalog: 1103022.7410



KABUPATEN
KONAWE UTARA
DALAM INFOGRAFIS

2021



BADAN PUSAT STATISTIK
KABUPATEN KONAWE UTARA

Katalog: 1103022.7410



The background features three infographic maps of Kabupaten Konawe Utara. One map is at the top left, one at the top right, and one at the bottom center. The maps are surrounded by various icons representing different aspects of the region, such as boats, a palm tree, a building, and a mobile phone. The text is centered and reads:

KABUPATEN
KONAWE UTARA
DALAM INFOGRAFIS

2021

KONAWE UTARA DALAM INFOGRAFIS 2021

ISBN: 978-623-7414-46-9

No. Publikasi: 74710.2122 Katalog: 1102001.7410

Ukuran Buku: 14,8 cm x 21 cm

Jumlah Halaman : iv + 49 hal

Naskah:

BPS Kabupaten Konawe Utara

Penyunting:

BPS Kabupaten Konawe Utara

Gambar Cover:

Fungsi Integrasi Pengolahan dan Diseminasi Statistik

Ilustrasi Grafis:

www.freepik.com

Diterbitkan oleh:

©BPS Kabupaten Konawe Utara

Dicetak oleh:

CV Metro Graphia Kendari

Dilarang mengumumkan, mendistribusikan, mengomunikasikan, dan/atau menggandakan sebagian atau seluruh isi buku ini untuk tujuan komersil tanpa izin tertulis dari Badan Pusat Statistik.



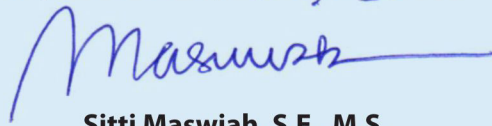
Kata Pengantar

Kabupaten Konawe Utara Dalam Angka 2021 merupakan publikasi tahunan yang diterbitkan oleh BPS Kabupaten Konawe Utara. Sumber data publikasi ini berasal dari data primer (survei dan sensus BPS) dan data sekunder yang dikumpulkan dari berbagai instansi di Kabupaten Konawe Utara. Disadari bahwa publikasi ini belum sepenuhnya memenuhi harapan pihak pemakai data khususnya para perencana, namun diharapkan dapat membantu melengkapi penyusunan rencana pembangunan di Kabupaten Konawe Utara.

Publikasi ini dapat terwujud berkat kerja sama dan bantuan dari berbagai pihak baik instansi pemerintah maupun swasta. Kepada semua pihak yang telah memberikan bantuan disampaikan penghargaan dan terima kasih yang sebesar-besarnya.

Walaupun publikasi ini telah disiapkan sebaik-baiknya, namun disadari masih ada kekurangan dan kesalahan yang terjadi. Untuk perbaikan publikasi ini, tanggapan dan saran yang bersifat konstruktif dari para pemakai sangat diharapkan.

Konawe Utara, Desember 2021
Kepala BPS Kabupaten Konawe Utara


Sitti Maswiah, S.E., M.S.



Daftar Isi



Kata Pengantar **iii**

Daftar Isi **iv**

1 1. Geografi dan Iklim

5 2. Pemerintahan

9 3. Penduduk dan Ketenagakerjaan

15 4. Sosial dan Kesejahteraan Rakyat

23 5. Pertanian

29 6. Energi

31 7. Pariwisata

33 8. Transportasi dan Komunikasi

37 9. Perbankan, Koperasi dan Harga-harga

41 10. Pengeluaran Penduduk

43 11. Perdagangan

45 12. Sistem Neraca Nasional

47 13. Perbandingan Antar Kabupaten/Kota





BAB 1

Geografi dan Iklim



LETAK WILAYAH



PROV. SULAWESI TENGGARA



KABUPATEN KONAWE UTARA

Kabupaten Konawe Utara terdiri dari 13 kecamatan dan 173 desa/kelurahan.

2.97° LS

121.49° BT

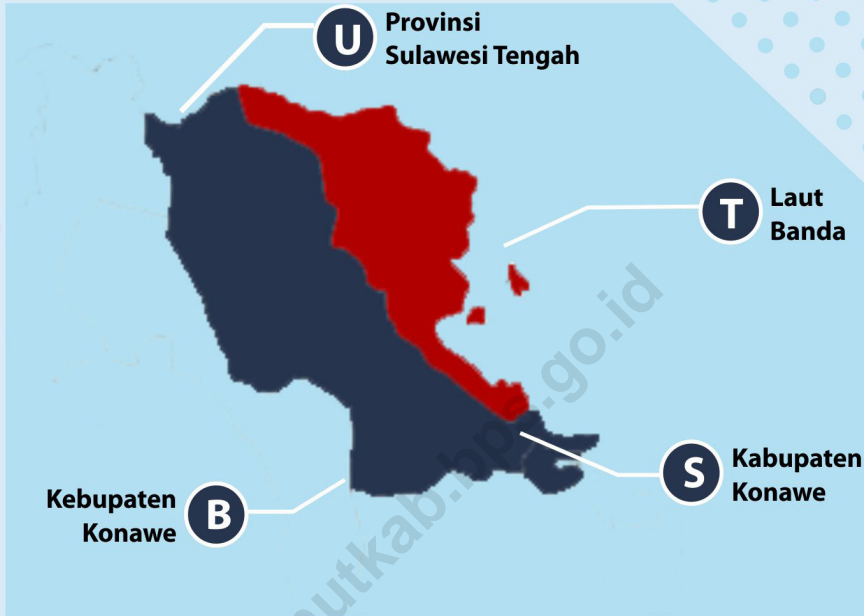
122.49° BT

3.86° LS



Sumber: BPS Kabupaten Konawe Utara

BATAS WILAYAH

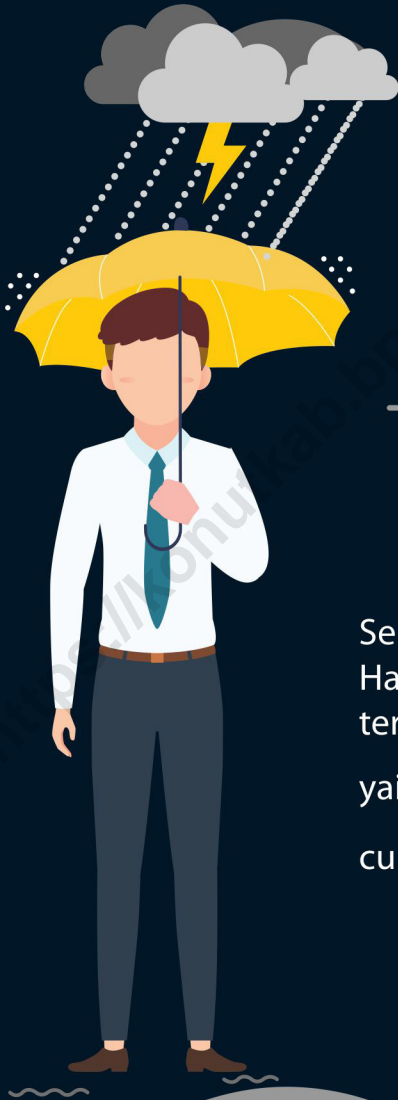


Topografi Kabupaten Konawe Utara

Kondisi topografi daerah Kabupaten Konawe Utara pada umumnya memiliki permukaan yang bergunung, bergelombang dan berbukit-bukit. Di antara gunung dan bukit-bukit terbentang dataran yang merupakan daerah potensial untuk mengembangkan sektor pertanian dan Pertambangan. Kabupaten Konawe Utara memiliki potensi besar pada pertambangan yang terdiri dari tambang nikel, emas dan beberapa smelter. Disamping itu banyaknya pekebunan kelapa sawit di Kabupaten Konawe Utara menjadi salah satu sumber pendapatan utama bagi pemerintah dan masyarakatnya.



IKLIM



Selama tahun 2020
Hari Hujan dan Curah Hujan
tertinggi terjadi pada bulan Juni
yaitu selama **27 hari** dengan
curah hujan **940,0 mm**



BAB 2

Pemerintahan



PEMERINTAH DAERAH

Bupati dan Wakil Bupati

Kecamatan Konawe Utara Periode 2021-2026

Dr.Ir.H.Ruksamin,ST.,M.Si.,IPU.ASEAN.Eng



H. Abuhaera, S.Sos., M.Si.



13

Kecamatan

12

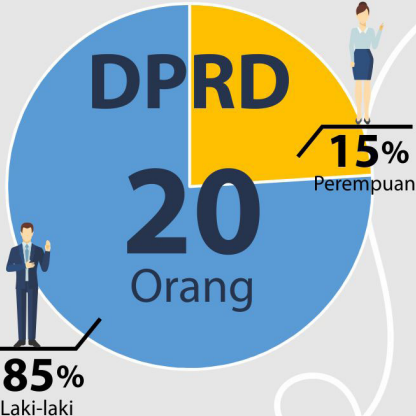
Kelurahan

2

UPT

159

Desa



Kecamatan Konawe Utara dengan Ibu Kota Wanggudu terbentuk berdasarkan UU No. 13 Tahun 2007 tanggal 2 Januari 2007.



PEGAWAI NEGERI SIPIL Kecamatan Konawe Utara 2020

Kecamatan Konawe Utara
mempunyai

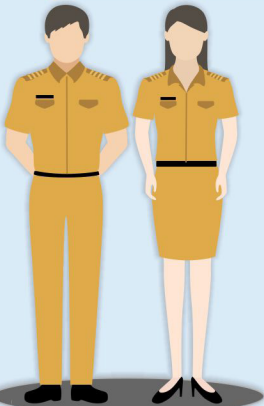
38,67 %
menduduki jabatan
Fungsional
Tertentu

2.728

Orang PNS



Persentase PNS Menurut Golongan



Golongan	Jumlah	Persentase
Golongan I	6 orang	0,22%
Golongan II	345 orang	12,64%
Golongan III	1937 orang	71,01%
Golongan IV	440 orang	16,13%

Sumber: Badan Kepegawaian dan Pengembangan Sumber Daya
Manusia Kabupaten Konawe Utara

PERTAHANAN SIPIL



Satuan Perlindungan Masyarakat dalam pasal 1 ayat 3 Permendagri 84/2014 adalah organisasi yang dibentuk oleh pemerintah Desa/ Kelurahan dan beranggotakan warga masyarakat yang disiapkan dan dibekali pengetahuan serta keterampilan memelihara keamanan, dan ketertiban.

Jumlah Anggota Perlindungan Masyarakat

Linmas 340 orang

Jumlah Anggota Pertahanan Sipil

Hansip 352 orang

Jumlah Pos Keamanan Lingkungan

Poskamling 209 Pos



BAB 3

Penduduk dan Ketenagakerjaan

<http://www.kemendagri.go.id>



HASIL SENSUS PENDUDUK 2020 KABUPATEN KONAWE UTARA

Jumlah Penduduk
Kabupaten Konawe Utara
Hasil SP2020
(September 2020)

67.871 Jiwa

Bertambah sebesar 16.338 jiwa
dibandingkan SP2010

Laju Pertumbuhan Penduduk
per Tahun, Periode 2010-2020

2,70%

Meningkat dibandingkan
periode 2000-2010
yang sebesar 2,40%

Kabupaten Konawe Utara Masih
dalam Masa Bonus Demografi

67,26%

Penduduknya Masih
Berada di Usia Produktif
(15-64 Tahun)

Persentase
Penduduk Lansia
Kabupaten Konawe Utara
sebesar

5,63%

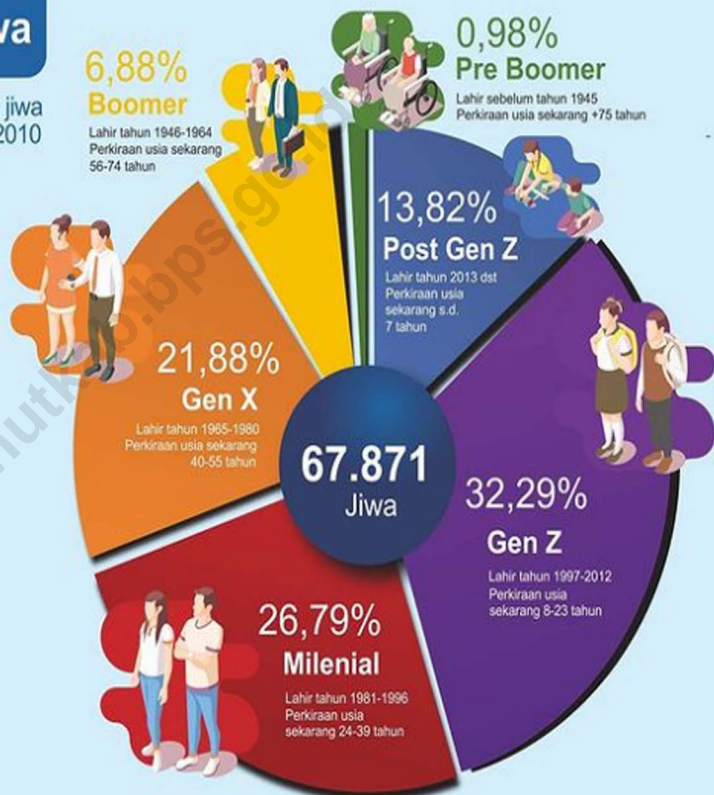


Rasio Jenis Kelamin

107

Terdapat 107 penduduk laki-laki
untuk setiap 100
penduduk perempuan

Komposisi Penduduk Kabupaten Konawe Utara



Catatan: Sebanyak 1,09 % penduduk Konawe Utara
tidak dapat diklasifikasikan dalam kelompok umur generasi



Sensus
Penduduk
2020

JUMLAH PENDUDUK KABUPATEN KONAWE UTARA 2020

Jumlah Penduduk Kabupaten
Konawe Utara tahun 2020

67.871 jiwa



Kecamatan
Lasolo

11,98%

penduduk paling
banyak tersebar di

Kecamatan Lasolo

LAJU PERTUMBUHAN PENDUDUK KABUPATEN KONAWE UTARA TAHUN 2010-2020

2,70%

Setiap 100 orang penduduk
perempuan terdapat
107 orang laki-laki



-2020-

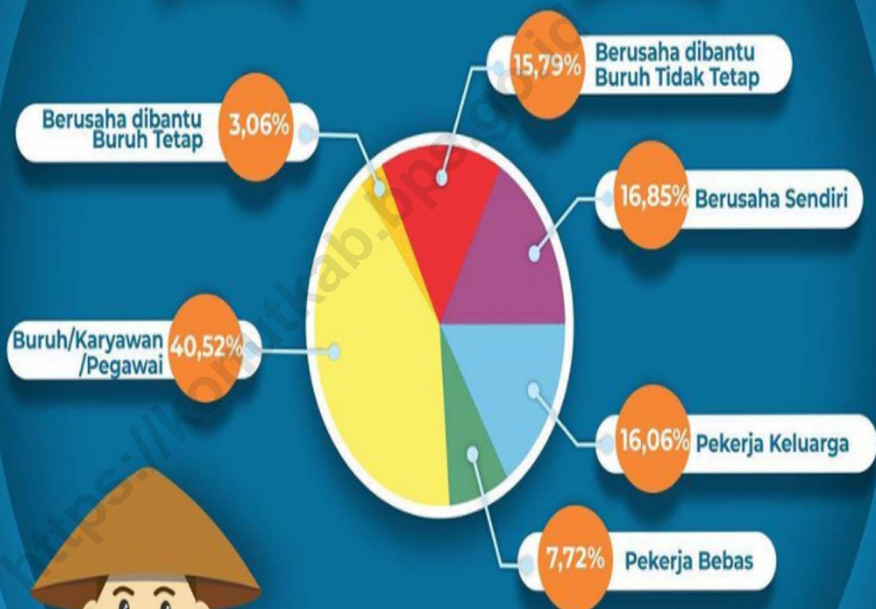
**RASIO
JENIS KELAMIN
KOTA BAUBAU**

107,2

Sumber: BPS Kabupaten Konawe Utara

Penduduk 15 Tahun ke Atas

yang Bekerja Menurut Status Pekerjaan Utama



Sumber: Sakernas Agustus 2020

KETENAGAKERJAAN

Jumlah **Angkatan Kerja** di Kabupaten Konawe Utara Tahun 2020

33.592 orang

Jumlah yang bekerja sebesar

32.318 orang



Jumlah yang menganggur sebanyak

1.274 orang



Pekerja terbanyak terdapat pada tingkat pendidikan

SMA dan SMK

10.561 orang



dan Universitas

5.920 orang



Sebagian Besar tenaga kerja yaitu **13.096** berstatus sebagai Buruh/Pegawai atau Karyawan





BAB 4

Sosial dan Kesejahteraan Rakyat





2 MEI HARI PENDIDIKAN NASIONAL



UU. No.20 Tahun 2003 Pasal 6
tentang Sistem Pendidikan Nasional

“
Setiap warga negara berusia **7-15 tahun wajib** mengikuti
pendidikan dasar
”

Angka Partisipasi Sekolah Kabupaten Konawe Utara Tahun 2020

SD
(7-12 tahun)
99,12%

SMP
(13-15 tahun)
93,63%

SMA
(16-18 tahun)
75,19%

Hampir seluruh penduduk usia 7-12 tahun dan 13-15 tahun bersekolah.
Namun sayangnya, masih terdapat **24,81%** penduduk usia **16-18 tahun**
yang **tidak bersekolah**.

Sumber: Survei Sosial Ekonomi Nasional 2020 (Susenas)

Serentak Bergerak, Wujudkan Merdeka Belajar

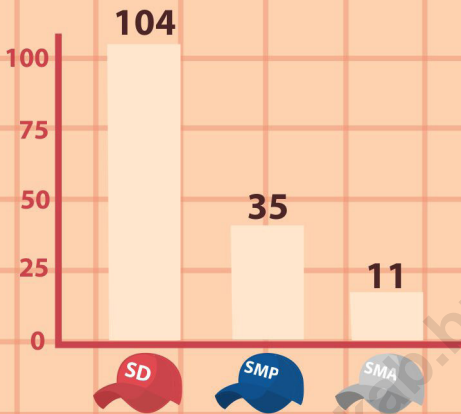


Follow us:

BPS Kabupaten Konawe Utara
 @bpskabkonut
- konutkab.bps.go.id -

KONDISI FASILITAS UMUM DI KECAMATAN KONAWE UTARA

Fasilitas Pendidikan



Guru SD di Kecamatan Konawe Utara memiliki beban **1 orang Guru** harus mengajar **9 - 10 orang Murid**

Fasilitas Kesehatan

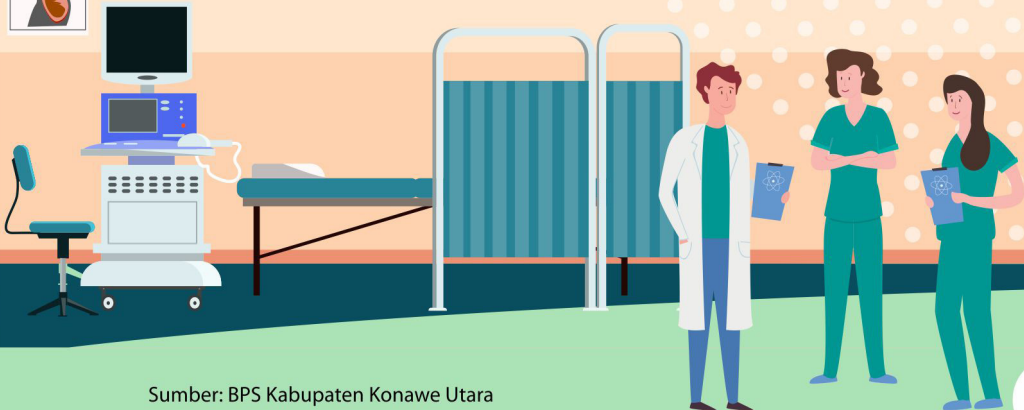
1 Rumah Sakit 

36 Pustu 

22 Puskesmas 

7 Apotik 

Terdapat **9 orang Dokter**, **68 orang Perawat** dan **143 orang Bidan** yang bekerja di Puskesmas Kabupaten Konawe Utara





Persentase Penduduk Usia 15+ Tahun yang Mampu Membaca dan Menulis Berdasarkan Jenis Kelamin Tahun 2020

Laki-Laki



2,63% 😞
Tidak bisa membaca dan menulis huruf latin

97,37% 😊
Bisa membaca dan menulis huruf latin

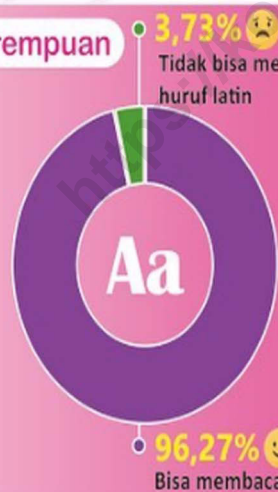
Hampir semua penduduk laki-laki usia 15 Tahun keatas di Kabupaten Konawe Utara sudah bisa membaca dan menulis huruf latin

Sementara itu...



Hanya 25,73% penduduk laki-laki berusia diatas 15 Tahun di Kabupaten Konawe Utara yang bisa membaca dan menulis huruf lainnya (huruf Arab/hijaiyah, huruf Cina/kanji, huruf Jawa, dll.)

Perempuan



3,73% 😞
Tidak bisa membaca dan menulis huruf latin

96,27% 😊
Bisa membaca dan menulis huruf latin

Hampir semua penduduk perempuan usia 15 Tahun keatas di Kabupaten Konawe Utara sudah bisa membaca dan menulis huruf latin

Sementara itu...



Hanya 27,06% penduduk perempuan berusia diatas 15 Tahun di Kabupaten Konawe Utara yang bisa membaca dan menulis huruf lainnya (huruf Arab/hijaiyah, huruf Cina/kanji, huruf Jawa, dll.)



Sumber: Publikasi Statistik Kesejahteraan Rakyat Kabupaten Konawe Utara Tahun 2020

AGAMA

0,04%

**Pemeluk Agama
Budha**



0 Vihara

1,08%

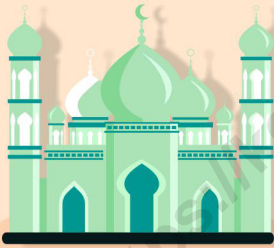
**Pemeluk Agama
Katolik**



7 Gereja

1,21%

**Pemeluk Agama
Protestan**



91,79%

**Pemeluk Agama
Islam**

151 Masjid 10 Mushola



5,89%

**Pemeluk Agama
Hindu**

16 Pura

JUMLAH JEMAAH HAJI DI KABUPATEN KONAWE UTARA



MENANGGULANGI KEMISKINAN, MENGURANGI KETIMPANGAN

Sekitar 8,78 ribu penduduk Kabupaten Konawe Utara Berada di bawah garis kemiskinan

BPS menggunakan konsep kemampuan memenuhi kebutuhan dasar (basic needs approach). Dengan pendekatan ini, kemiskinan dipandang sebagai ketidakmampuan dari sisi ekonomi untuk memenuhi kebutuhan dasar makanan dan bukan makanan yang diukur dari sisi pengeluaran. Dengan pendekatan ini, dapat dihitung Headcount Index, yaitu persentase penduduk miskin terhadap total penduduk.

GARIS KEMISKINAN

Garis Kemiskinan Makanan 52 Komoditi

Garis Kemiskinan Non Makanan 47 Komoditi



Garis Kemiskinan Kabupaten Konawe Utara Tahun 2020

Rp. 305.100,-



Indeks Kedalaman Kemiskinan
Ukuran rata-rata kesenjangan pengeluaran masing-masing penduduk miskin terhadap garis kemiskinan

2,92

Indeks Keparahan Kemiskinan
Gambaran mengenai penyebaran pengeluaran diantara penduduk miskin. Semakin tinggi nilai Indeks, semakin tinggi ketimpangan pengeluaran diantara penduduk miskin

0,86

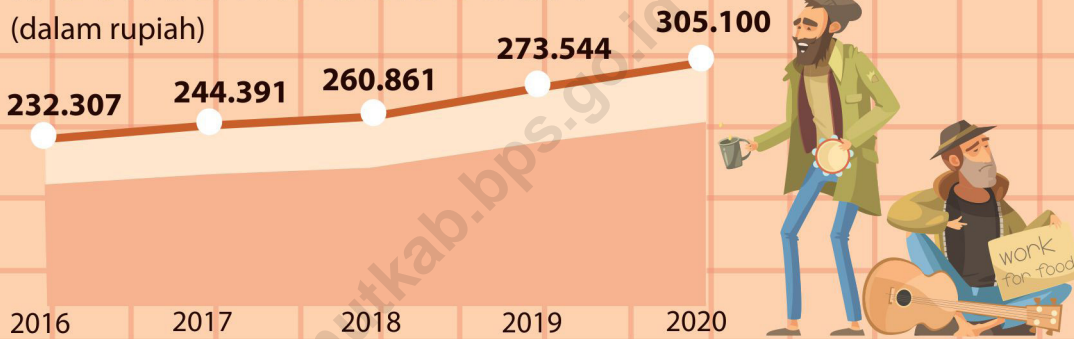
Angka kemiskinan (P0) di Kabupaten Konawe Utara pada periode Maret 2019 – Maret 2020 menurun dari 13,66 persen menjadi 13,53 persen. Namun penurunan angka kemiskinan ini tidak dibarengi dengan penurunan indikator kemiskinan lainnya. Secara absolut jumlah penduduk miskin meningkat dari 8,67 ribu orang menjadi 8,78 ribu orang. Selain itu Indeks Kedalaman Kemiskinan (P1) meningkat dari 2,66 menjadi 2,92 dan Indeks Keparahan Kemiskinan (P2) meningkat dari 0,74 menjadi 0,86. Dua indikator ini menunjukkan bahwa penduduk miskin di Kabupaten Konawe Utara semakin menjauhi garis kemiskinan dan kesenjangan antar penduduk miskin juga semakin lebar. Konsekuensi atas data ini adalah pemerintah perlu bekerja lebih keras untuk mengatasi kesenjangan pendapatan dan meningkatkan pendapatan penduduk miskin secara lebih besar lagi

KEMISKINAN Di Kabupaten Konawe Utara 2020

Masih terdapat **13,53%** atau **8.780** penduduk miskin pada tahun 2020.

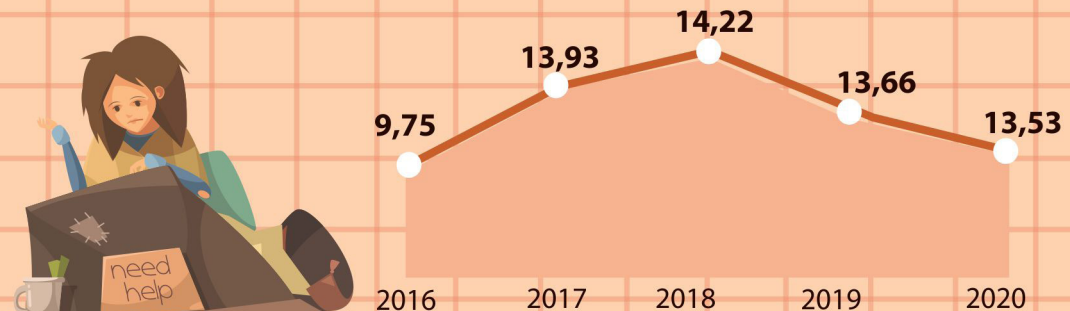
GARIS KEMISKINAN KABUPATEN KONAWE UTARA

(dalam rupiah)



Garis kemiskinan menunjukkan jumlah rupiah minimum yang dibutuhkan untuk memenuhi kebutuhan pokok minimum makanan yang setara dengan 2.100 kilokalori per kapita per hari dan kebutuhan pokok bukan makanan.

PERSENTASE PENDUDUK MISKIN



Sumber: BPS Kabupaten Konawe Utara

KRIMINALITAS



Telah terjadi **92** tindak pidana yang dilaporkan di Polres Kabupaten Konawe Utara tahun 2020

66%
Kasus telah diselesaikan



Selang waktu terjadinya tindak pidana **3** Hari **20** Jam

Telah terjadi kecelakaan sebanyak

29
Kasus



Sumber: Kepolisian Resort Kabupaten Konawe Utara

BENCANA ALAM

Jumlah terdampak BENCANA ALAM pada tahun 2020

10 Banjir Kecamatan



7 Tanah Longsor Kecamatan



Sumber: BPS Kabupaten Konawe Utara



BAB 5

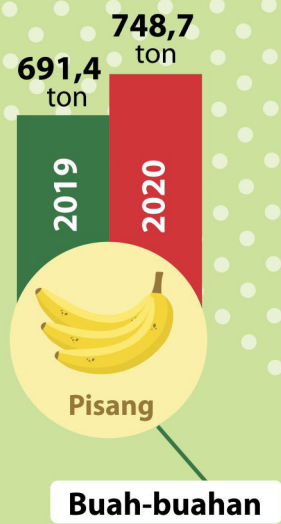
Pertanian

<https://kknurab>





PRODUKSI HOLTIKULTURA DI KABUPATEN KONAWA UTARA 2020



Sumber: BPS Kabupaten Konawe Utara

Peternakan di Kabupaten Konawe Utara 2020

PRODUKSI DAGING TERNAK — DAN — UNGGAS



Sapi 11.873 ekor
produksi
91.675 kg

Kambing 4.871 ekor
produksi
2.743 kg



Ayam Pedaging
43.000 ekor
produksi
63.871 kg



PRODUKSI TELUR



Ayam Buras
159.875 ekor
produksi
15.000 kg

69.950 butir 2019

70.891 butir 2020



Ayam Petelur
9.000 ekor

5.300 butir 2019

8.900 butir 2020



Itik
1.900 ekor

750 butir 2019

1.300 butir 2020

Produksi Tanaman Padi

mengalami **penurunan** dibandingkan tahun 2019 dari **9.243** ton menjadi **8.209** ton dan produktivitas mencapai **32,96** ton/ha. Dengan **Luas Panen** mencapai **2.491** ha

Produksi Perikanan

mengalami **penurunan**
12.733,7 ton
pada tahun 2020



Produksi Perikanan tertinggi terdapat di **Kecamatan Lasolo** sebanyak **1.881,38** ton dan terendah di **Kecamatan Andowia** **110,83** ton

Sumber: BPS Kabupaten Konawe Utara

PRODUKSI PERKEBUNAN

Luas area tanaman perkebunan Kabupaten Konawe Utara tahun 2020 secara keseluruhan mencapai 24.932,6 ha.

Kelapa Sawit



Luas Panen	18.006,1 ^{ha}
Produksi	60,23 ^{ton}

Kakao



Luas Panen	3.988,5 ^{ha}
Produksi	585,70 ^{ton}

Kelapa



Luas Panen	2.426,5 ^{ha}
Produksi	961,35 ^{ton}

Kopi



Luas Panen	511,5 ^{ha}
Produksi	251,54 ^{ton}

Sumber: BPS Kabupaten
Konawe Utara

A central illustration featuring a worker in blue overalls and a cap, holding a yellow tool. Surrounding the worker are various energy-related icons: a glowing yellow lightbulb, a green hill with trees, a silver power line tower, a yellow lightning bolt, a blue faucet, a white electrical outlet, and a blue plug. The scene is set against a light blue background with white decorative swirls and a pattern of small blue dots in the upper right corner.

BAB 6

Energi

<https://konutkab.go.id>

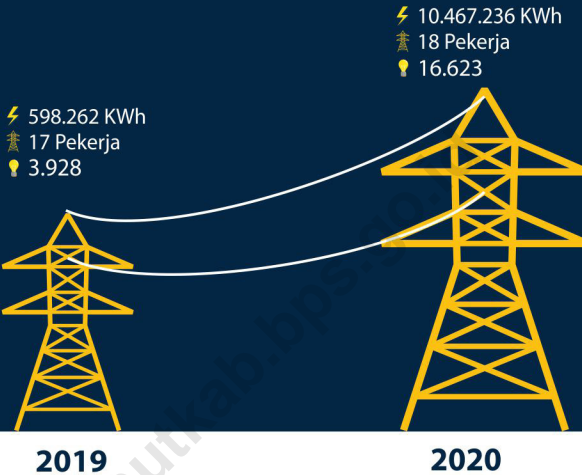


LISTRIK di Kabupaten Konawe Utara 2020

 **Listrik Terjual**

 **Pekerja PLN**

 **Jumlah Pelanggan**



Pengguna terbanyak adalah **Rumah Tangga** yaitu sebanyak **15.350** rumah tangga dengan total listrik terjual adalah **8.338.952 KWh** dan total penjualannya mencapai **Rp. 7.808.546.872**



Sumber: PT. PLN (Persero) Up3 Kendari





BAB 7
Pariwisata

<https://konuab.com>



HOTEL & RESTORAN DI KECAMATAN KONAWE UTARA

2020

Jumlah Hotel
tercatat mencapai

23
Unit



Jumlah Tamu Hotel
pada tahun 2020 sebanyak

8.143 orang
untuk domestik
dan **44** orang
untuk mancanegara

Jumlah Kamar Hotel⁺
tercatat sebanyak

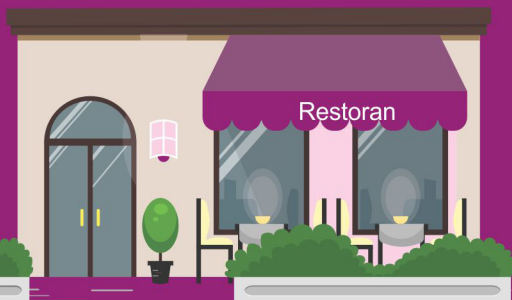
257
Unit

& Jumlah Tempat Tidur
sebanyak **331** Unit



Jumlah Restoran
tercatat mencapai

62 Unit



Sumber: BPS Kabupaten Konawe Utara



BAB 8

Transportasi dan Komunikasi

<https://korpri.com>



Panjang
Jalan di **Kecamatan
Konawe Utara**



**Menurut
Kondisi**

Baik **103,55** Km
Sedang **1,89** Km
Rusak **358,45** Km
Rusak Parah **226,03** Km



Sumber: Dinas Pekerjaan Umum dan
Tata Ruang Kabupaten Konawe Utara



**Menurut
Permukaan**



Aspal
116,86



Kerikil
342,58



Tanah
226,32

**JUMLAH
KENDARAAN
BERMOTOR**



SEDAN, JEEP

181



BUS

56



TRUCK

165



**ANGKUTAN
SUNGAI**

1.622





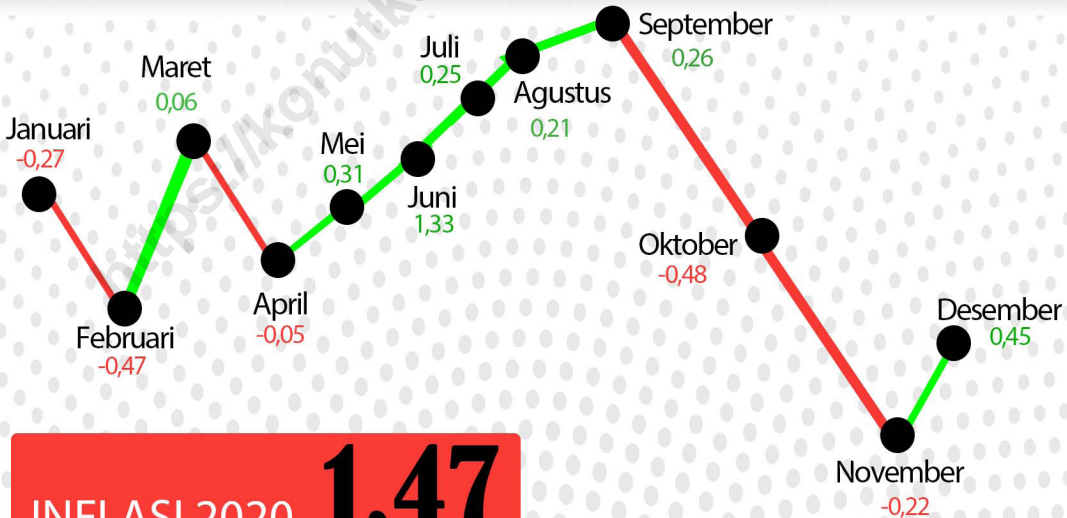
BAB 9

Perbankan, Koperasi, dan Harga-Harga

<https://k...>



GEJOLAK INFLASI 2020



● Inflasi Tertinggi Pada Bulan Desember

● Deflasi Terendah Pada Bulan Oktober

Koperasi Aktif di Konawe Utara

Jumlah
Koperasi
Tiap Jenis

Jumlah
Koperasi
Tiap Tahun

KOPERASI INDONESIA

Koperasi

Aktif

227



Koperasi
Tidak Aktif

63



Anggota

Pria

7.019



Anggota

Wanita

2.420

228



2017

232



2018

224



2019

227



2020



BAB 10

Pengeluaran Penduduk

<https://kontributor.com>



PENGELUARAN RATA-RATA PER KAPITA SEBULAN PENDUDUK KABUPATEN KONAWE UTARA, 2020

Rata-rata pengeluaran per kapita sebulan adalah biaya yang dikeluarkan untuk konsumsi semua anggota rumah tangga. Pengeluaran untuk konsumsi makanan dihitung selama seminggu terakhir, sedangkan konsumsi bukan makanan dihitung sebulan dan setahun terakhir. Baik konsumsi makanan maupun bukan makanan selanjutnya dikonversikan ke dalam pengeluaran rata-rata sebulan.

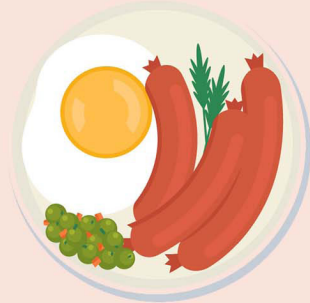
Ikan/ Udang/
Cumi/ Kerang
Rp. 79.081,00



Sayur
Rp. 36.732,00



Telur dan Susu
Rp. 37.592,00



Padi-Padian
Rp. 71.696,00



Bumbu-Bumbuan
Rp. 12.596,00



Daging
Rp. 16.051,00





BAB 11

Perdagangan

<https://kemdikbud.go.id>



Jumlah Sarana Perdagangan di Kabupaten Konawe Utara 2020



Jumlah
Pasar

17

Jumlah
Toko

79



Jumlah
Kios

1.070

44





BAB 12

Sistem Neraca Nasional

<https://kontributor.com>



PDRB K A B KONAWA UTARA

10.943,74
TRILIUN RUPIAH

Tahun 2020 Atas Dasar Harga Berlaku

Distribusi Tertinggi

Pertanian
39,75%



Pertambangan dan
Penggalian
21,24%



Laju Pertumbuhan PDRB Atas Dasar Harga Konstan 2010

0,72%

Tertinggi

Informasi dan
Komunikasi

11,08%

Laju Pertumbuhan Menurut Jenis Pengeluaran

Pengeluaran
Konsumsi
Rumah Tangga



6,25%

Pengeluaran
Konsumsi
LNPR



9,45%

Pengeluaran
Konsumsi
Pemerintah



4,64%

Pembentukan
Modal Tetap
Bruto



5,96%

The background features a vibrant blue and white polka-dot pattern. In the center, a golden scale of justice is surrounded by several glowing yellow lightbulbs. People are depicted interacting with these elements: one person sits on a lightbulb, another stands on a ladder holding a lightbulb, and a third holds a sign that says 'HELP'. A man in a brown coat stands next to a line graph. The scene is filled with business-related icons like a dollar sign, a plus sign, and a magnifying glass. At the bottom left, there is a bar chart with four bars of varying heights (light blue, purple, yellow, dark blue) and a line graph with five data points connected by a black line. At the bottom right, there are several documents with charts, a magnifying glass, a pen, and a calculator.

BAB 13

Perbandingan Antar Kabupaten/ Kota

Jumlah Penduduk

- 1 Kota Kendari
345.107
- 2 Kab. Konawe Selatan
308.524
- 3 Kab. Konawe
257.011
- 4 Kab. Kolaka
237.587
- 5 Kab. Muna
215.527



Pengangguran

- 1 Kota Kendari
13.420
- 2 Kab. Kolaka
7.432
- 3 Kab. Konawe
6.569
- 4 Kab. Muna
6.109
- 5 Kota Baubau
5.289

5

Daerah dengan

PENGANGGURAN TERBANYAK



INDEKS PEMBANGUNAN MANUSIA (IPM) PROVINSI SULAWESI TENGGARA TAHUN 2020



IPM 71,20

5 Daerah dengan
IPM Tertinggi

IPM merupakan indikator penting untuk mengukur keberhasilan dalam upaya membangun kualitas hidup manusia (masyarakat/ penduduk). IPM juga dapat menentukan peringkat atau level pembangunan suatu wilayah/ negara. Bagi Kota Baubau, IPM merupakan data strategis karena selain sebagai ukuran kinerja pemerintah, IPM juga digunakan sebagai indikator penentuan Dana Alokasi Umum (DAU).

Kota Kendari



83,53

Kota Baubau



75,90

Kab. Kolaka



73,45

Kab. Konawe



71,35

Kab. Konawe Utara



69,86

Komponen IPM di Kabupaten Konawe Utara



**ANGKA HARAPAN HIDUP
SAAT LAHIR**

69,51
tahun



RATA-RATA LAMA SEKOLAH

9,21
tahun

HARAPAN LAMA SEKOLAH

12,83
tahun



**PENGELUARAN
PER KAPITA
PER TAHUN YANG
DISESUAIKAN**

Rp 9.165.000,-

DATA

MENCERDASKAN BANGSA



**BADAN PUSAT STATISTIK
KABUPATEN KONAWE UTARA**

Jl. Trans Sulawesi Km. 123, Kel. Wanggudu
Kecamatan Asera, Kabupaten Konawe Utara
Homepage: www.konutkab.bps.go.id
Email: bps7410@bps.go.id